

# **RAPPORT D'ACTIVITES 2023**

**PALLIUM – PLATEFORME DE CONCERTATION EN SOINS PALLIATIFS DU BRABANT  
WALLON**

**5 AVENUE HENRI LEPAGE, 1300 WAVRE**

**TÉL : 010 39 15 75 - EMAIL : COORDINATION@PALLIUM-BW.BE**

---

## *Table des matières*

---

1. Présentation de l'initiative subsidiée .....	4
A. Objectifs poursuivis.....	4
B. Moyens mis en œuvre .....	4
C. Public cible.....	5
D. Lieu où le travail est réalisé.....	5
2. Aperçu de l'histoire de l'association.....	6
3. Evolution de la motivation.....	7
4. Evolution des partenaires .....	8
5. Statuts du pouvoir organisateur .....	9
A. Description générale.....	9
B. Equipe en 2023.....	11
C. Les affiliés de la plate-forme.....	12
6. Les missions.....	13
A. Soutien psychologique des patients et soignants.....	13
B. Formations.....	16
C. Concertation avec le réseau palliatif au sens large (ensemble des professionnels confrontés à des situations de fin de vie et de deuil) .....	18
D. Informations et activités grand public .....	18
E. Collaboration inter réseaux .....	18
7. Projets spécifiques : Fondation Roi Baudoin, Fondation Contre le Cancer, Fondation Ginette Louviaux.....	19
8. Activités de concertation avec les autres plateformes .....	20
9. Formation équipe .....	21
10. Constats et perspectives 2024 .....	21

11. Annexes..... 23

# 1. Présentation de l'initiative subsidiée

## A. Objectifs poursuivis

- Répondre aux missions décrites dans l'Arrêté Royal fixant les normes auxquelles une association en matière de soins palliatifs doit répondre pour être agréée (*A.R. du 19 juin 1997*) en favorisant le développement des activités suivantes :
  - Informer et sensibiliser la population
  - Assurer la mise à jour des connaissances en matière de soins palliatifs des médecins, des infirmiers et des paramédicaux
  - Coordonner les diverses actions menées, y compris la conclusion de protocoles de collaboration entre les différents participants à l'association en vue d'une complémentarité maximale des établissements et services
  - Assurer l'efficacité des actions
  - Offrir un soutien psychologique aux patients et aidants proches (fin de vie et deuil)
  - Evaluer périodiquement les services rendus, estimer les besoins restant éventuellement à couvrir et examiner les différentes formes de réponse à y apporter
  - Assurer la formation du bénévolat en matière de soins palliatifs.
- Répondre aux missions décrites dans l'Arrêté de subvention de la Région wallonne :
  - Participer aux concertations organisées par la Fédération wallonne
  - Poursuivre le travail d'harmonisation des outils de communication
  - Evaluer les plans d'actions mis en œuvre au bénéfice des maisons de repos, des médecins généralistes, des aidants proches, des infirmiers et des pharmaciens
  - Poursuivre les actions de formation (modalités CERES) dans le cadre du processus défini par la FWSP, en assurant l'encadrement et l'évaluation au niveau local
  - Participer à l'optimisation des services rendus aux différents publics
  - Tenir une comptabilité analytique.

## B. Moyens mis en œuvre

- Travail en Comité Scientifique : réalisé en commissions et par l'équipe du bureau avec intervenants extérieurs en fonction des thématiques
- Rencontre des acteurs de terrain via le travail en Commissions, les lieux de parole, les formations ou autres manifestations particulières.
- Suivi de ces Commissions par un travail de coordination qui aboutit à l'organisation de manifestations, événements, formations ou publications de documents de travail et construction d'outils spécifiques.

- Actions de soutien des soignants via le Comité Ethique, le soutien psychologique, les formations, des rencontres interprofessions, ...
- Réunions régulières du pouvoir organisateur (le Bureau/comité de concertation) pour valider ou corriger le travail de coordination.

### **C. Public cible**

- Le patient, sa famille et ses aidants-proches
- Le grand public
- Les prestataires de 1<sup>ère</sup> ligne (soignants des maisons de repos, soignants du domicile, soignants et éducateurs des institutions, médecins généralistes, kinésithérapeutes, soignants des hôpitaux, équipes pompes funèbres, équipes du centre d'action laïque, de la pastorale ..)
- Les équipes d'infirmiers/ères de première ligne à domicile, en MRS, en hôpital (unités palliatives, équipes mobiles)
- L'équipe de soutien de seconde ligne : Domus
- Les volontaires en soins palliatifs
- Les associations de médecins généralistes
- Les maisons médicales
- Les associations de santé mentale
- Les centres PMS
- Les pharmaciens
- Les centres de coordination des soins à domicile
- Le milieu scolaire
- Les services funéraires et tous professionnels confrontés à la fin de vie et au deuil

### **D. Lieu où le travail est réalisé**

Le travail de coordination des actions menées se déroule dans les locaux de la plateforme et sur le terrain auprès des acteurs.

Les formations, Commissions, lieux de parole et autres événements se déroulent soit dans les locaux de l'ASBL, soit dans des locaux loués à cet effet, soit au sein des institutions demandeuses situées sur le territoire couvert par la plateforme.

Le soutien psychologique se déroule au domicile du patient ou dans les locaux de la plateforme. Le siège de la Fédération et autres plateformes sont également des lieux où sont organisés certains travaux (commissions, organisations événements).

## 2. Aperçu de l'histoire de l'association

Créée en 1997, l'ASBL Pallium est chargée de la diffusion de la culture des soins palliatifs en Brabant wallon. Organisatrice de formations, de séances d'information et de temps de rencontre tant pour les professionnels de la pratique de soins palliatifs que pour le grand public, Pallium est composée aujourd'hui d'une direction, de 3 coordinateurs et de trois psychologues, tous à temps partiel, avec en 2021 deux mi-temps supplémentaires (subside Maribel) : une coordinatrice en développement de projets et une coordinatrice administrative. Depuis 2020, les renforts MUSM (mesures urgentes en santé mentale) permettent l'engagement de 1.79 ETP supplémentaires répartis sur 3 nouvelles psychologues, ces contrats sont des CDD d'un an.

Pour ses différents projets de sensibilisation aux soins palliatifs, Pallium collabore de façon constante avec les représentants des soins palliatifs de la Province par le biais de comités et de groupes de travail réunissant des professionnels engagés dans l'accompagnement de la fin de vie (médecins, infirmières, directeurs de maisons de repos, kinésithérapeutes, aides-soignants, psychologues...).

Disposant d'une bibliothèque destinée tant aux professionnels qu'aux adultes ou aux plus jeunes, Pallium est située à Wavre et se tient à la disposition de toute personne interpellée par les soins palliatifs et/ou confrontée à l'accompagnement d'une personne en fin de vie.

En 2022, 5 volontaires ont rejoint l'équipe des 2 bénévoles déjà existantes. Ce qui porte le nombre de l'équipe à 11 employés et 7 bénévoles.

2023 restera dans les mémoires avec le Colloque des soins palliatifs coorganisé avec l'équipe du Luxembourg et la fédération. Un long chemin de rencontre pour apprendre à se connaître, comprendre les différences dans les pratiques, dans la clinique. Un temps de préparation compliqué à cause de la distance mais aussi par la gestion des conséquences sur le terrain : les psychologues ont dû adapter leurs missions, prioriser les soutiens pour dégager le temps nécessaire à l'élaboration du projet. Mais le résultat est positif sur tous les aspects : un travail d'équipe dans une belle dynamique, un public très enthousiaste, des intervenants félicitant tant l'organisation que la qualité des contenus. Et un budget positif qui contribuera à la stabilité financière de la plateforme et au développement du pôle formation (équipement, travail sur les contenus). Voir annexe 1. Affiche colloque

### 3. Evolution de la motivation

Pallium continue de développer son ouverture vers différents publics en essayant d'aller à la rencontre de tous les acteurs concernés : médecins généralistes, maisons médicales, pharmaciens, paramédicaux, services sociaux des communes, associations d'infirmiers indépendants, association des services d'aides à domicile, etc.

En continuité de la charte des valeurs réalisée en 2014 et dans la volonté de rester en cohérence étroite avec l'évolution des demandes des publics, la plate-forme a adapté ses missions pour affiner au mieux ses réponses pratiques sur le terrain.

En 2016, les questions éthiques liées aux situations de sédation et d'euthanasie d'une part et d'autre part l'intérêt provoqué par le PSPA ont été le moteur de formations, de réflexions, de conférences.

En 2017, le développement de la thématique « Intimité et vie affective », le développement de la collaboration avec le secteur scolaire et la création d'un Comité Scientifique ont été les points forts de l'année.

En 2018, développement de la formation : pour les soignants de MRS, pour les médecins généralistes et infirmiers du domicile via la création d'un Comité de Pilotage spécifique qui œuvre à la mise en place des contenus. En ce qui concerne le travail de réflexion : différentes recherches, exposés, rédactions d'articles et présentations sur les thérapies alternatives.

En 2019 : développement du plan d'action « formation » avec l'intégration d'une formatrice extérieure compétente dans le toucher relationnel en SP, organisation de formation dans les nouveaux locaux de la plate-forme, développement des actions pour les aidants proches de patients avec troubles cognitifs.

En 2020 : Année COVID, diminution des formations et développement de nos missions de soutien à distance, via écran ... En fonction des besoins et de l'évolution de la pandémie. La motivation est toujours bien présente, en témoigne l'évolution des offres de services et la dynamique positive qui nous a permis mener à bien de nombreuses actions.

En 2021 : Nous sommes toujours en « situation particulière pandémie ». Ce sont les nombreuses urgences conséquentes à cette situation qui ont porté et boosté notre motivation à encore mieux soutenir et adapter nos services pour qu'ils soient accessibles à tous. Nous pouvons compter sur tous les services initiés l'année précédente. Les besoins sont les mêmes, les détresses toujours aussi importantes mais l'équipe, enrichie d'un temps plein Maribel et de 3 mi-temps psychologues (soutien temporaire subsidie AVIQ), réalise un super travail aussi bien dans le cadre de soutiens psychologiques, de formations spécifiques ou de construction d'outils (adaptation du PSPA : Projet de soins personnalisé, anticipé...).

En 2022 : Le covid est toujours là mais engendre moins de situations de crises. Cependant la pénurie du personnel soignant dans les institutions est venue alourdir des équipes déjà fragilisées par les crises successives. Soutenir ces professionnels a été moteur de nombreuses

actions. Heureusement, nous avons encore cette année pu compter sur l'apport de 3 mi-temps dans le cadre MUSM comme explicité plus haut.

En 2023 : L'équipe est stable et fonctionne dans une dynamique positive, nous avons toujours pu compter sur les soutiens MUSM et sur les 8h/semaine accordés par la ville de Wavre. Heureusement que l'équipe était renforcée en 2023, cela nous permis de préparer le colloque tout en continuant à répondre aux besoins du terrain.

## 4. Evolution des partenaires

2021 fut à tout point de vue une année particulière où nous avons vécu au rythme de la crise sanitaire. Nos missions se sont recentrées sur le soutien et des partenariats ont été tissés avec les différents intervenants concernés par notre public cible : Respect Senior pour le soutien des résidents en MRS, les 2 SPAD de la province (Soins Psychiatriques pour personnes séjournant **A Domicile**) pour le soutien des résidents et des professionnels, le Centre d'Action Laïc. La collaboration avec le CFIP (Centre pour la Formation & l'Intervention Psychosociologiques) dans le cadre de formations pour l'équipe et avec la P'AQS (Plate-Forme pour l'Amélioration de la Qualité des soins et la Sécurité) ont contribué à élargir nos compétences.

2022 : le travail en partenariat déjà bien installé s'est renforcé cette année. Un bémol : la collaboration avec les équipes des SPAD a été de plus en plus compliquée en raison de l'instabilité des équipes, de notre essoufflement à suivre les changements et notre lassitude à organiser des rencontres. Les différences de fonctionnement entre les équipes n'ont pas simplifié la dynamique. Mais certaines collaborations restent positives et constructives, en particulier avec une des psychologues plus anciennes.

2023 : Même constat au niveau de la collaboration avec les équipes des SPAD mais nous continuons à encourager la formation, organiser les rencontres : une date est fixée début 2024.

La collaboration avec le réseau a été renforcée cette année à l'initiative de Respect Senior qui a initié des événements communs et des groupes de travail sur du plus long terme. Par exemple des conférences sur l'anticipation sont planifiées pour 2024. Voir annexe 2 affiche conférence



## 5. Statuts du pouvoir organisateur

### A. Description générale

L'ASBL Pallium est gérée à différents niveaux par :

- Le Conseil d'Aministration, composé de 20 membres
- L'Assemblée Générale, composée de 99 membres

#### 2023 : Renouvellement du CA, et du bureau / comité de concertation

#### Démissions d'administrateurs et renouvellement du CA Composition du CA 2023/2026

Association	Représentée par		Démissions
Organisations aide aux familles (SAFA)			
ASD	Laurence Ruzziconi		Virginie Puissant
CSD du Brabant Wallon-Réseau Solidaris	Anne Genet		
Organisations locales de s à d (c de coordination)			
CSD du BW Réseau Solidaris	Stéphanie AMEEL		Michel Hendrickx
CADO	Cindy Gelders		
Organisations locales (MG et autres prestataires de soins)			
Association MG	Vincent Momin		
Psychologue/indépendant	Aline Pohl	Déléguée CA Domus	

SISD– ECCOSSAD	Maité Del Pedro		Virginie Laval
Infi domicile/ASD		A pouvoir	Aurélie Fourny
CIDBW - Cercle des infirmier(e)s du Domicile en Brabant Wallon	Christophe De Wilde		
Org reconnues par FDWSP			
Domus	Catherine Herremans		
Secteur du handicap			
Village n°1	Eloise Ledoux		
Hôpitaux/ Services de Soins Palliatifs			
Hop Tubize Nivelles	Pierre Van den Berge		
Clinique Bois de la Pierre	Thérèse Clerin		
William Lennox	Bruno Pirson		En maladie longue durée
Clinique St Pierre	Genevieve Mertens		Stéphanie Dehopre
CHIREC Braine	Silvia Alves		
MRS			
MRS La Closière	Marianne Pauwels	Secrétaire	
Le Point du jour	Arnaud Biston	Président	
Résidence Le Chenois	Aurélie Verdonck		Stéphanie Lefevre

Résidence Bois de la Pierre	Corinne Van Oost	Vice-présidente	
Membre invité	Leonardo Cirelli		

Le **Conseil d'administration** s'est réuni 4 x en 2023.

Une **Assemblée Générale** a été organisée en présentielle : les nouveaux statuts ont été approuvés.

Le bureau / comité de concertation s'est réuni 4 x en 2023

Le C.A. se répartit de la manière suivante :

**Cinq membres du secteur des hôpitaux** (intra-muros)

**Quatre membres du secteur des Maisons de Repos** (3 privés et 2 publics, intra-muros)

**Un membre du secteur du Handicap** (intra-muros)

**Deux membres de centres de coordination**

**Cinq membres d'organisations locales MG et autres prestataires de soins**

**Deux membres du secteur des Aides Familiales** (extra muros)

**Un membre de Domus, équipe de soutien reconnue par la FDWSP**

## **B. Equipe en 2023**

<b>Direction :</b> Dominique CAMBRON (1 ETP)						
<b>Pôle psy</b>			<b>Pôle coordi</b>			
<b>Equipe de base</b> <b>(1.5 ETP)</b>	<b>Equipe AVIQ</b> <b>(1.79 ETP)</b>	<b>Renfort ville de Wavre</b> <b>(0.21 ETP)</b>	<b>Coordination financière-RH</b>	<b>Coordination éthique</b>	<b>Coordination développement de projets</b>	<b>Coordination administrative</b>
Maud Liesenberg (0.5 ETP) Nicolas Janssens (0.5 ETP) Noémie Parietti (0.5 ETP)	Rosalie Sepulchre (0.79 ETP) Laura Geerts (0.5 ETP) Malorie Bodart (0,5 ETP)	Christelle Claes (0.21 ETP)	Anne-Marie Bertin (0.24 ETP)	Géraldine Cordaro (0.76 ETP)	Christelle Claes (0.5 ETP) Maribel)	Manon Kiczula (0.5 ETP) Maribel)

### C. Les affiliés de la plate-forme

	Membres effectifs		Membres effectifs		Membres effectifs
<b>2007</b>	82	<b>2014</b>	94	<b>2021</b>	102
<b>2008</b>	88	<b>2015</b>	93	<b>2022</b>	97
<b>2009</b>	88	<b>2016</b>	95	<b>2023</b>	99
<b>2010</b>	86	<b>2017</b>	95		
<b>2011</b>	93	<b>2018</b>	92		
<b>2012</b>	90	<b>2019</b>	95		

#### *Répartition des membres effectifs par secteur*

	<b>2023</b>
Associations de Médecins généralistes	<b>11</b>
Centres de coordination	<b>6</b>
Hôpitaux	<b>6</b>
Divers	<b>9</b>
Handicap	<b>14</b>
MR / MRS	<b>52</b>
Services agréés soins palliatifs	<b>1</b>
<b>Total</b>	<b>99</b>

## 6. Les missions

### A. Soutien psychologique des patients, des proches et soignants

#### ➤ Poursuite de la subsidiarité renfort COVID

Les plateformes en soins palliatifs offrent un accompagnement individualisé au malade et à ses proches dans le cadre de la fin de vie et pour le processus de deuil. Celles-ci peuvent également mettre en place un accompagnement collectif pour les résidents, professionnels et proches n'ayant pas pu vivre un processus de deuil normal. Dès lors que la crise COVID a eu un impact sur le processus de deuil de tout un chacun, et en particulier dans les institutions résidentielles, le Gouvernement a décidé de renforcer les équipes de ces plateformes. » (Mesures additionnelles secteur Santé Mentale, Christie Morreale, 22/10/20)

Si la crise générée par le covid est derrière nous, le secteur MRS est malheureusement vraiment très affaibli par le manque de personnel soignant.

Nos objectifs de base sont toujours identiques :

- Aider le terrain au temps fort de la crise
- Collaborer avec les différents services concernés (les 2 SPAD, Respect senior, le CLPS, les centres de coordination, le centre d'action laïque... )
- Apaiser, soutenir les équipes (secteurs MRS et handicap)
- Offrir un espace de relecture des situations ayant posées des difficultés ou en cas de dilemme éthique
- Soutien des résidents en situation palliatives et accompagnement des familles en difficultés
- Accompagnement du deuil
- Soutenir la création de rituels de deuils collectifs

L'opportunité de continuer à bénéficier en 2023 du renfort de psychologues nous a permis de relancer toutes les MRS afin de répertorier les besoins et adapter nos services.

Ces réponses ont pris la forme de **permanences** - la psychologue est présente sur place et offre un temps d'entretien individuel aux personnes (résidents, soignants, personnel) qui le désirent - et/ou de **lieux de parole** (en petits groupes, dans le respect, la bienveillance et le non-jugement).

Les constats récurrents chez des soignants : sentiment de solitude, d'impuissance, impression d'avoir « la tête dans le guidon », ne plus avoir de recul, ne plus avoir le temps pour l'anticipation... nous ont encouragé à accentuer le travail avec la commission des référents palliatifs et contre toute attente la participation n'a jamais été aussi bonne.

La thématique de la solitude du référent palliatif a été priorisée. L'évolution du rôle du référent palliatif vers la création d'une **cellule palliative** au sein de chaque établissement a été la piste mise au travail. *Annexe 3 convention MRS pour les cellules palliatives*

➤ **Missions habituelles de soutiens**

La plateforme offre un soutien psychologique pour les patients en situation palliative et leurs proches ainsi qu'un accompagnement dans les premiers moments du deuil. Ce service concerne également les soignants qui peuvent être soutenus via des entretiens individuels (certains soignants se sentent mal à l'aise de s'exprimer devant des collègues et préfèrent un face-à-face), via des lieux de parole (espace où, collectivement, les émotions peuvent se déposer, sans tabou mais dans un cadre strict de non jugement, confidentialité et bienveillance) ou encore via des accompagnements de pratiques qui sont proposés aux équipes confrontées à des situations difficiles (on intervient alors auprès de l'équipe pour travailler ensemble la situation problématique actuelle et dégager des pistes concrètes d'action - sans que ce soit un lieu décisionnel pour autant !). Le service de soutien psychologique répond donc un maximum à l'ensemble des demandes pour patients, aidants-proches et soignants.

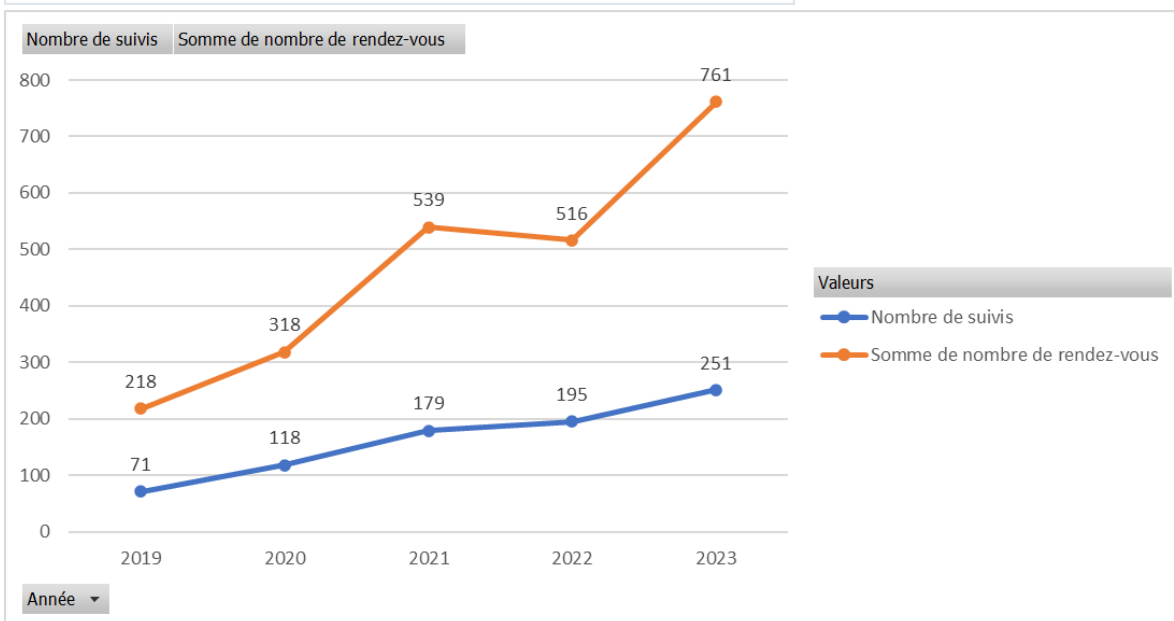
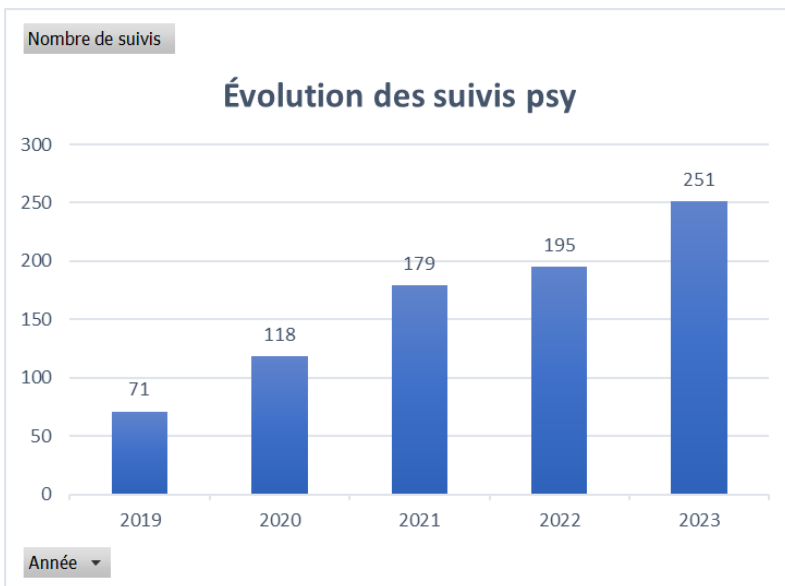
L'élaboration de 2 dépliants présentant l'offre de services psys a contribué à la visibilité et à la clarification de nos services voir annexe 4 dépliants psy

➔ **Soutiens psychologiques 2023 (chiffres au 31/12/23)**

- **Nombre** de situations suivies : **251**
- **Nombre** d'interventions en période de soins palliatifs (SP) : **171**
- **Nombre** d'interventions en suivi de deuils (SD) : **70** (suivi autre **10**)

Par ailleurs, **14** lieux de paroles ont été réalisés dans le courant de cette année 2023.

Année	nombre de suivis	nombre de rendez-vous	Moyenne de rendez-vous par personne
2019	71	218	3,07
2020	118	318	2,69
2021	179	539	3,01
2022	195	516	2,65
2023	251	761	3,03



#### ➔ Constatations :

L'augmentation du nombre de soutiens est la plus importante depuis la création de la plateforme. L'évolution des accompagnements de situations d'euthanasies fait partie de cette croissance. Nous avons dû explorer notre réseau, créer des collaborations (réseaux Archipel et Réseau107BW)

La moyenne de rendez-vous a également augmenté car nous avons accompagné plus de patients jeunes confrontés à des situations qui engendraient d'importantes souffrances psychologiques pour le patient, les proches mais aussi les soignants.

Notre petite équipe de bénévoles a également été plus mise à contribution et nous constatons régulièrement leurs efficacités dans le cadre par exemple de situations de précarités sociales, de solitudes. Leurs interventions permettent aux psychologues d'espacer des rendez-vous pour prioriser les situations plus urgentes.

**Nous sommes conscients que ces suivis ont été possibles grâce à l'apport MUNS avec l'interrogation récurrente sur le devenir de ces contrats CDD**

### ➤ **Collaboration équipe psychologues Pallium et équipe 2<sup>ème</sup> ligne Domus**

Auparavant, un des trois psychologues de la plateforme avait pour tâche plus spécifique de soutenir les patients en fin de vie à domicile et/ou leurs aidants proches. Depuis septembre 2019, ces soutiens psychologiques sont maintenant partagés entre les trois psychologues de la plateforme, y compris les soutiens pour les soignants. Une manière plus efficiente de fonctionner. En 2020, la collaboration s'est construite au quotidien, s'est ajustée et s'est évaluée régulièrement. Le résultat fut positif. Pour comparer : il y a eu 77 suivis en collaboration avec Domus en 2020 (un suivi = une personne **ou** un couple **ou** un groupe familial). En 2021 : 181 situations dont 106 en lien avec Domus et les autres arrivées directement à la plateforme. Comme en 2020, ces suivis ont bénéficié de 1 à 10 séances en fonction des besoins. En effet, la situation sanitaire ayant généré davantage de détresse, nous avons continué à augmenter la possibilité du nombre de visites afin d'y répondre un maximum.

En 2022, sur les 190 situations suivies, 78 d'entre elles sont arrivées par Domus, 112 directement chez Pallium.

Pour 2023, la collaboration avec Domus est simplement une évidence, la participation mensuelle d'un psychologue de la plateforme à la réunion des infirmières contribue à ce maillage de compétences.

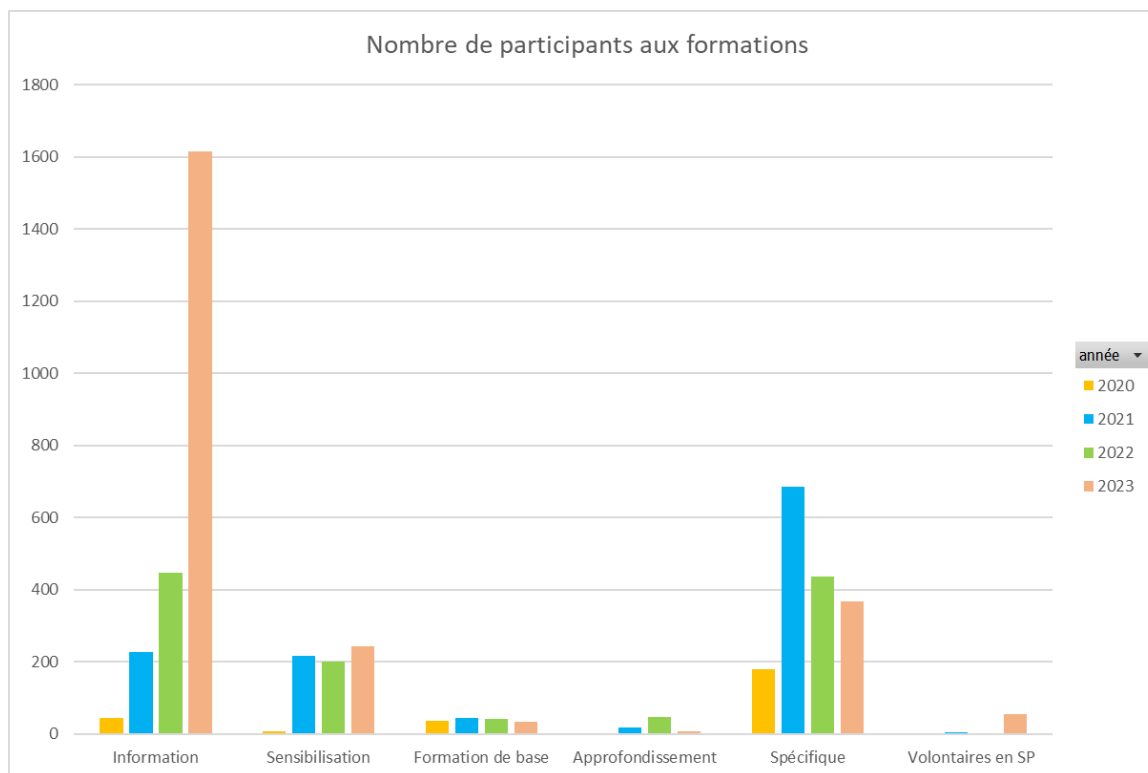
### **B. Formations**

Voici les chiffres des participants aux formations proposées dans le cadre des missions de base de Pallium, hors renfort AVIQ :

	<b>2020</b>	<b>2021</b>	<b>2022</b>	<b>2023</b>
<b><i>Information</i></b>	43	227	447	1616
<b><i>Sensibilisation</i></b>	8	217	200	244
<b><i>Formation de Base</i></b>	35	44	42	34
<b><i>Approfondissement</i></b>	/	18	47	6
<b><i>Spécifique</i></b>	178	686	435	367
<b><i>Volontaires en SP</i></b>	/	5	/	54

Le nombre de participants est en baisse pour la formation de base car 2 modules au lieu de 3 dans les années passées. Baisse dans les formations d'approfondissement car les sessions ont été plus longues en terme d'heures mais avec des plus petits groupes. Le nombre important des informations est liée au colloque.





### Année 2023 , année spéciale colloque

La construction du colloque des soins palliatifs qui a eu lieu les 5 et 6 octobre 2023 a occupé un temps important comme déjà expliqué. Sa thématique sur l'Anticipation était en parfaite cohérence avec l'évolution du PSPA dont la nouvelle version corrigée et améliorée a coïncidé avec cet évènement. Annexe 5 site PSPA

Si cette organisation a eu un impact positif sur le nombre des informations, le public touché, nous avons été moins performants sur le développement des formations spécifiques qui sont souvent réalisées sur le site du partenaire et en conséquence plus énergivores en temps.

La mise en route de l'implémentation de cellules palliatives a été également une priorité dans nos actions car dès le début nous avons constaté des effets positifs sur la dynamique des équipes et donc sur la qualité des soins. Par contre nos disponibilités étaient moins importantes pour la création de modules d'approfondissements.

#### ➔ A noter :

- Le succès de la journée de concertation périodique annuelle (JCPA) sur le thème « *Evolution de la fonction palliative en MRS & nouveau PSPA* » : la richesse et l'attractivité des interventions au sein de la grande salle du Palais du Gouverneur mise à notre disposition ont contribué aux retours positifs des participants. Annexe 6 jcpa
- Cette année encore des citoyens nous sont envoyés par les administrations communales afin d'obtenir de l'aide pour compléter les déclarations anticipées. Ce service est assuré par l'équipe de bénévoles. Que ferions-nous sans eux !!

### **C. Concertation avec le réseau palliatif au sens large (ensemble des professionnels confrontés à des situations de fin de vie et de deuil)**

**Le partenariat avec les MRS** a été dans l'ensemble très bon, les établissements étant pour la plupart déjà demandeurs de soutiens et/ou formations depuis 2020, nous avons pu continuer la collaboration et travailler les formations en interne afin de les adapter aux besoins du terrain. La journée de concertation pour les MRS s'est portée sur la thématique « *Evolution de la fonction palliative en MRS & nouveau PSPA* », avec les collaborateurs d'acteurs de terrain. Ceux-ci sont intervenus durant la journée qui a réuni une quarantaine de personnes

En 2023, étant donné le temps de préparation important attribué au Colloque, nous n'avons pas organisé de journée inter-équipes. C'est un projet que nous reportons en 2024 où nous nous réjouissons déjà de retrouver les équipes de notre province.

### **D. Informations et activités grand public**

L'utilisation plus importante et systématique des réseaux sociaux et la régularité de nos newsletters ont permis de couvrir un large public. Notre constat de 2022 sur l'augmentation des demandes d'informations sur nos services et l'augmentation des demandes d'aides pour compléter les déclarations anticipées, reste le même pour 2023. En l'occurrence, face à l'augmentation des demandes d'accompagnement PSPA, nous avons accueilli une deuxième bénévole pour seconder celle déjà en place. Le nouvel outil PSPA distribué largement en octobre a contribué à réactiver nos interventions pour les associations d'aidants proches et de patients. Des conférences sur le sujet de l'anticipation ont été organisées dans plusieurs communes.

Nous avons également constaté une augmentation des demandes d'informations via le téléphone mais également via des rendez-vous à la plateforme.

### **E. Collaboration inter réseaux**

- ➔ De façon générale, le travail en réseau est en constante augmentation via l'organisation de projets, exemples conférences organisées avec le Centre d'action laïque, Respect Senior et notre juriste Johanne Tilman
- ➔ Notre visibilité s'est améliorée via l'utilisation des réseaux sociaux, la création de notre site [www.pallium.be](http://www.pallium.be) annexe 7 sites Pallium
- ➔ Notre collaboration avec le secteur de l'enfance a été ponctuelle en fonction des demandes de professionnels qui devaient accompagner des enfants endeuillés. La présence d'une psychologue dédiée à l'accompagnement des plus jeunes chez Domus nous permet également de faire des relais.

L'organisation d'activités importantes extra muros est certainement la mission qui a été la plus impactée par l'organisation du colloque.

Néanmoins des rencontres, des groupes de paroles ont été organisés localement en fonction des opportunités.

Nous avons également participé à la journée mondiale des soins palliatifs via la collaboration avec le réseau dans le cadre d'une série de vidéos présentant les différentes associations.

## 7. Projets spécifiques : Fondation Roi Baudoin, Fondation Contre le Cancer, Fondation Ginette Louviaux

### Fondation Roi Baudoin

- Pour le projet '*Accompagnement palliatif de la personne atteinte de la maladie d'Alzheimer ou apparenté, et de son entourage proche, dès l'annonce du diagnostic*', la formation de plusieurs membres de l'équipe aux aspects spécifiques de ce public a été réalisée. Les centres de jours de la province ont été rencontrés et informés de l'offre de service qui va se mettre en place début 2024. Des séances d'informations ont été organisées avec des groupes d'aidants proches.
- Pour le projet concernant la sensibilisation aux soins palliatifs, le travail en réseau et l'implémentation du PSPA dans les équipes des maisons médicales, il se fait en collaboration avec la juriste Johanne Tilman. Toutes les équipes des maisons médicales ont été rencontrées et un plan d'action en fonction des besoins et du public ciblé a été construit. Les actions concrètes (permanences, conférences, concertation et formation de équipes) sont planifiées pour 2024.
- Enfin un projet a été introduit par l'équipe de César Meuris (responsable du centre Ressort-Hers) sur la thématique « *Les objectifs de vie de la personne au centre de l'aide et des soins de la 1ère ligne* ». Au moyen de formations pilotes destinées aux professionnels de 1ère ligne, l'objectif portera sur le développement de compétences spécifiques nécessaires aux usages du nouveau PSPA.  
Nous sommes partenaires pour les missions de formations.  
Nous avons appris fin 2023 que ce projet était accepté, il sera concrétisé en 2024.

### Fondation contre le Cancer

2023 a vu la rédaction finale du projet de soins personnalisé et anticipé (PSPA). Dans un premier temps, 1000 exemplaires ont été imprimés et soumis à la critique d'un public diversifié (patients, soignants de 1ère et 2ème lignes, médecins généralistes, ...).

Suite à leurs retours, la version définitive est sortie de chez l'imprimeur à la fin de l'été, ce qui a permis la diffusion de l'outil à tout le public présent au Colloque. La production a par ailleurs été répartie entre toutes les plateformes afin de couvrir l'ensemble de la région francophone.

Des formations ont été organisées pour les équipes de 2ème ligne et ensuite pour une majorité de soignants du domicile et des institutions, ainsi que des séances d'infos pour le grand public.

En 2024, une action sera organisée pour impliquer les médecins généralistes (affiches, dépliants).

2 bénévoles sont également formés pour accompagner les personnes qui ont besoin d'informations, voire de soutien pour compléter les documents.

### **Fondation Ginette Louviaux**

Le soutien de la fondation Ginette Louviaux a permis à une de nos psychologues de suivre une formation de base en hypnose ainsi que des modules spécifiques en lien à nos pratiques de terrain. Ce soutien nous a également permis d'augmenter à raison de 2h semaine son horaire pour permettre des prises en charges spécifiques tout en bénéficiant de la supervision de ses formateurs. La fondation intervient également dans le financement de l'équipe de bénévoles, le financement des assurances, le remboursement des frais de route et l'encadrement de l'équipe.

## **8. Activités de concertation avec les autres plateformes**

Nous avons participé régulièrement aux différentes commissions organisées par la fédération : psychologues, coordinations et directions, groupe de réflexion sur les formations ...

Notre activité principale en 2022 et 2023 était centrée sur l'organisation du colloque en concertation avec l'équipe du Luxembourg et l'équipe de la fédération. En ce qui concerne la collaboration avec les autres plateformes et la fédération, les collaborations et les partages ont été nombreux. Cette appartenance à un groupe professionnel a été porteuse moralement, intéressante et dynamisante, par le partage des pratiques, des trucs et astuces pour naviguer en tenant le cap pendant cette période intense de préparation de colloque.

## 9. Formation équipe

### ➤ Réalisé en 2023 :

- Formation en hypnose pour une psychologue
- Formation de l'ensemble des psychologues par le « Bien vieillir » sur la thématique accompagnements palliatifs et dégénérescences cognitives
- Participation à différents colloques.
- Supervisions collectives et individuelles.

## 10. Constats et perspectives 2024

Impossible de commencer ces constats sans un regard admiratif face aux résultats du colloque.

Cette réussite a permis à Pallium d'apprendre à mieux collaborer avec une autre équipe mais a permis aussi d'augmenter notre visibilité à l'extérieur de la province et a été également initiatrice de nouveaux projets par exemple : le partage de compétences au niveau de notre savoir-faire dans le secteur du handicap ou encore les différents projets liés au PSPA.

Comme vous avez pu le constater dans les résultats chiffrés relatifs à nos différentes activités malgré l'organisation du colloque, les missions de soutiens et d'accompagnements des équipes en difficultés n'ont pas été délaissées. Certains évènements avec les équipes du réseau n'ont pas été programmés, néanmoins toutes les équipes concernées se sont retrouvées au colloque.

En ce qui concerne les formations de base 2 modules ont été organisés cette année, ils étaient complets. A noter que nous avons donné une formation de base supplémentaire et exceptionnelle dans une MRS. Ce projet ne sera plus proposé car les constats sont mitigés : complexité dans l'organisation en interne de la MRS pour garder les mêmes participants pendant les 7 journées, mobilisation plus importante de notre équipe vu les déplacements et les nombreux reports mais aussi le travail de construction à la carte des contenus.

Mener à bien les missions et la réalisation du colloque a représenté un des défis majeurs de 2023

Si nous avons pu répondre aux nombreuses demandes et aux défis rencontrés pendant cette année c'est aussi grâce aux engagements et aux soutiens de projets par les fondations (Fondation Roi Baudoin, Fondation contre le Cancer, Fondation Ginette Louviaux).

Nos craintes pour l'avenir, si nous devons retourner à une situation normale avec l'équipe de base sans l'apport MUSM, sans l'opportunité de répondre à des appels à projet, sans la contribution de la Fondation Ginette Louviaux serait de retrouver un équilibre entre les formations, les soutiens, l'accompagnement de l'équipe de bénévoles avec une équipe fortement réduite (4 mi-temps psychologues concernés !!). Nous savons déjà que la ville de

Wavre arrêtera son soutien pour le renfort de 8h/semaine de la psychologue pour les MRS de la commune en 2024.

Cela risque d'être compliqué vu l'augmentation massive de demandes diverses.

2023 a été également une année riche en dons, je voudrais mettre en lumière 2 jeunes adultes sensibilisés par la demande d'euthanasie de leur papa. Leur investissement a permis la récolte de plus de 1000 euros qui ont été utilisés pour la création et l'impression de 2 folders voir annexes 8 et 9

Il faut également noter l'évolution positive de la collaboration avec Domus avec déjà des projets pour 2024 : intervention mixte dans certains accompagnements de pratique, construction d'événements et de rencontres, travail sur le comité éthique ....

La fin de l'année a été également mise à profit pour travailler au recrutement de la nouvelle direction vu mon passage à la retraite en 2024. La nomination de Rosalie Sépulchre qui occupe déjà un poste de psychologue à la plateforme est une garantie de continuité mais aussi une opportunité à la créativité. Un souffle nouveau qui contribuera entre autres au développement numérique de Pallium. Fin 2023 a déjà vu la mise en ligne de notre site web dont les fonctions continueront à se développer en 2024 (inscriptions aux événements, facturation ...)

Enfin, en tant que responsable de l'équipe, je ne peux que saluer les qualités d'ajustement, d'adaptation et la dynamique positive qui ont été développées par chacun. C'est grâce aux compétences et à l'engagement de tous que l'année 2023 a été une super année 😊

## 11. Annexes

### 1. Affiche Colloque



**AVEC M. CASTRA, J. ALRIC, M. DUPUIS, J. VAN HEMELRIJCK**

J-F. Ethier, S. Dauchy, Dr N. Barthelemy, S. Hallut, E. Josse, J-P. Cobbaut, R. Le Berre, J. Tilman,  
Dr C. Van Oost, Dr M. Marion, Dr L. Knoops, Dr A. Delattre, Dr M. de Saint-Hubert, Dr G. Delrée,  
Y. Libert ainsi que d'autres acteurs du réseau. Modérateur : D. Lallemand.

Organisé par :



Avec le soutien de :



Sponsorisé par :



## 2. Affiche des conférences organisées avec réseau



## 3. Méthodo cellule pallia

### Cellule palliative MRS

#### LE PROJET historique

Dans le cadre d'un appel à projets financé par la Fondation Roi Baudouin, Pallium propose aux équipes des maisons de repos et de soins de les accompagner dans la diffusion d'une culture palliative au sein de leur institution. (cf démarche au Chenois 2021)

#### Process 2023 (sans subsidiation spécifique, intégré ds missions formation)

Pallium s'engage à initier et soutenir la démarche palliative en proposant une sensibilisation et une réflexion sur les pratiques et les besoins en soins palliatifs auprès du public des maisons de repos. En effet, nous constatons que la présence d'un référent palliatif au sein d'une institution est une ressource importante pour favoriser le développement d'une approche palliative mais ce levier est généralement isolé pour développer ses actions. L'interdisciplinarité en soins palliatifs est un pilier de la culture palliative, l'apport et la complémentarité des compétences des différents intervenants sont donc indispensables. C'est pourquoi, Pallium propose d'accompagner les institutions dans un véritable projet institutionnel autour des soins palliatifs. L'objectif principal est de seconder le référent palliatif grâce à des cellules ressources internes. Le projet est de créer et accompagner un « **groupe soins palliatifs** » en formant des représentants de différentes fonctions qui auront un rôle à jouer dans les situations palliatives et dans la transmission et le support à leurs collègues.



## LES ACTEURS

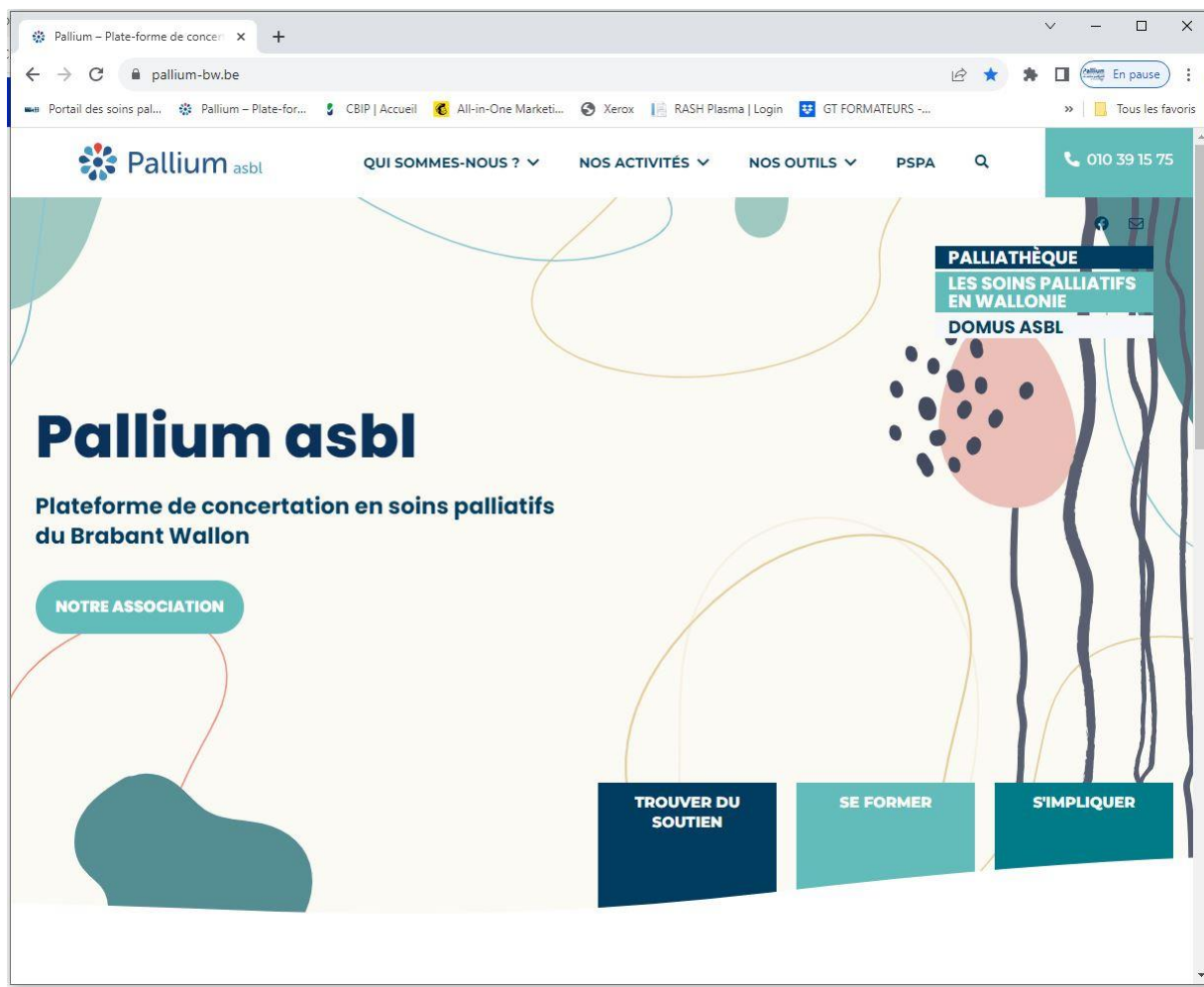
L'accompagnement en soins palliatifs étant par essence pluridisciplinaire, le « groupe soins palliatifs » doit se composer de membres du personnel de différentes fonctions, sensibilisés et prêts à s'impliquer dans un cheminement palliatif. Dans un souci de complémentarité, chacun pourra ainsi apporter son regard, son expertise et évoquer ses limites. Ce « groupe soins palliatifs » se compose de 3 ou 4 personnes identifiées par l'institution et les équipes comme les personnes ressources pour favoriser un accompagnement holistique et de qualité lors d'une situation palliative.

## L'ORGANISATION CHRONOLOGIQUE CONCRETE

La mise en application de ce projet est proposée de la manière suivante :

1. Une **1<sup>ère</sup> rencontre** est organisée entre la direction de l'institution, un responsable des soins infirmiers, le référent palliatif (si déjà présent) et l'équipe de Pallium. Lors de cette rencontre, le projet est présenté dans son intégralité et une discussion est ouverte pour définir ensemble une mise en application de celui-ci en tenant compte de la réalité du terrain.
2. Si les deux parties marquent leur accord pour développer ce projet, une **convention** est établie et signée. Celle-ci reprend les conditions préalables et les missions de chaque partie dans le projet.
3. Un **plan d'actions** est défini pour fixer le déroulement du projet.
4. **L'accompagnement** de Pallium (sous forme d'ateliers de travail - intégrant si besoin de la formation) se déroule sur plusieurs mois dans le lieu de votre choix, soit au sein de l'établissement soit dans les locaux de Pallium.
5. Pour entamer la réflexion, une **analyse des besoins** est réalisée afin de faire l'état des lieux des éléments existants et des besoins/attentes éventuel(le)s.
6. Une **réunion débriefing** sera prévue afin de faire le point sur le cheminement accompli et dégager les pistes pour la poursuite du projet.

#### 4. Site Web Pallium et PSPA





5. Affiche JCPA 2023

**JOURNÉE DE CONCERTATION  
ANNUELLE PÉRIODIQUE  
POUR LES MRPA/MRS**

**JCPA 2023**

**CELLULE PALLIATIVE  
&  
NOUVEAU PSPA**

**Jeudi 7 Décembre  
2023**

de 9h00 à 16h00

Palais du Gouverneur  
Chaussée de Bruxelles 61,  
1300 Wavre

**20€/participant**

Inscription via  
**[coordination@pallium-bw.be](mailto:coordination@pallium-bw.be)**



**Pallium** asbl

Plateforme de concertation  
en soins palliatifs du Brabant Wallon

# JOURNÉE DE CONCERTATION ANNUELLE PÉRIODIQUE POUR LES MRPA/MRS

## CONTENU DE LA JOURNÉE :

- Du référent palliatif à l'implémentation d'une cellule palliative : témoignage de l'équipe de la MRS Le Chenoy (Ottignies)
- Présentation du **Projet de Soins Personnalisé et Anticipé (PSPA)** 2023 : travail en concertation sur ses forces et ses freins

Distribution à chaque MRPA-MRS présente de 80 exemplaires

Attention !!! Pour les MRS absentes à la JCPA, les PSPA ne seront mis à disposition qu'après une formation sur site.

Accréditations pour les médecins généralistes et pour les directeurs de maison de repos demandées

**Jeudi 7 Décembre  
2023**

de 9h00 à 16h00

Palais du Gouverneur  
Chaussée de Bruxelles 61,  
1300 Wavre

**20€/participant**



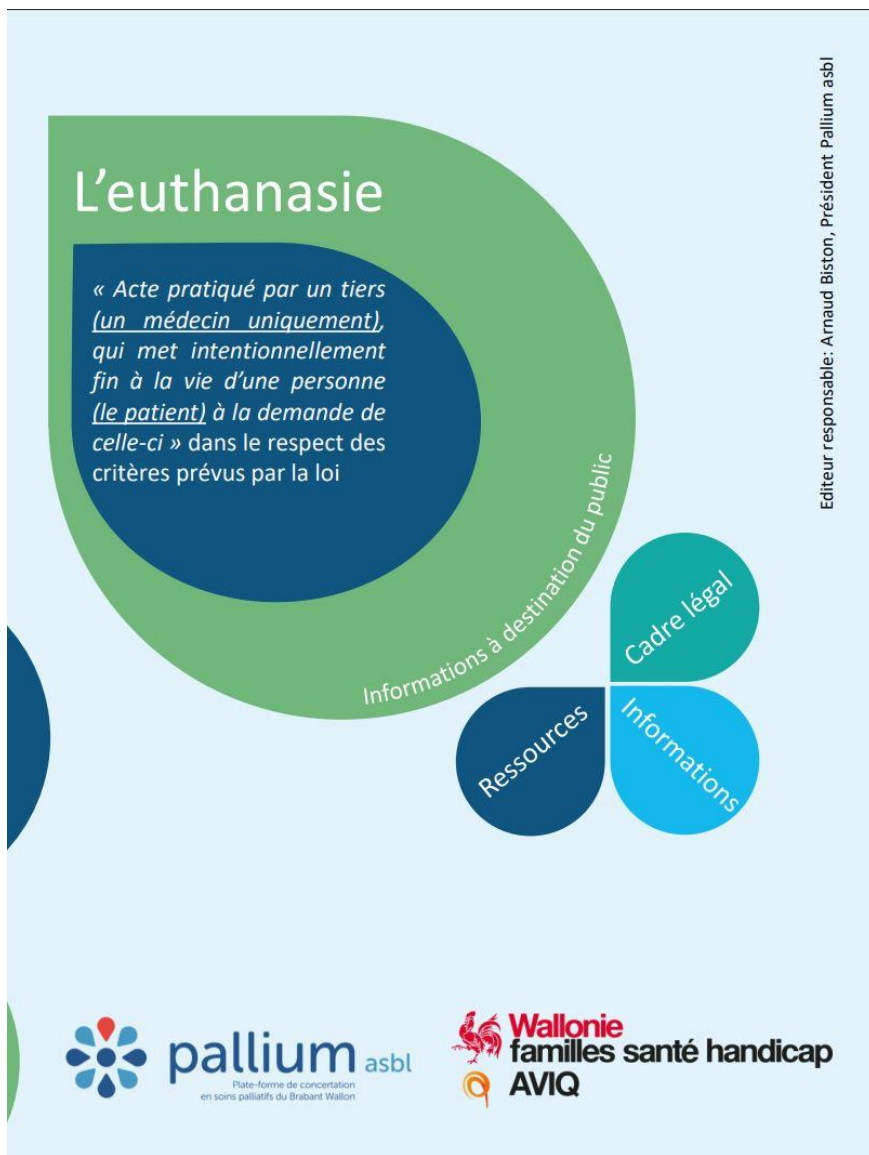
**Pallium** asbl

Plateforme de concertation  
en soins palliatifs du Brabant Wallon

Inscription via

[coordination@pallium-bw.be](mailto:coordination@pallium-bw.be)

## 6. Dépliants euthanasie pour les soignants, pour le grand public



# L'euthanasie

« Acte pratiqué par un tiers (un médecin uniquement), qui met intentionnellement fin à la vie d'une personne (le patient) à la demande de celle-ci » dans le respect des critères prévus par la loi

Informations à destination du professionnel de la santé

Cadre légal

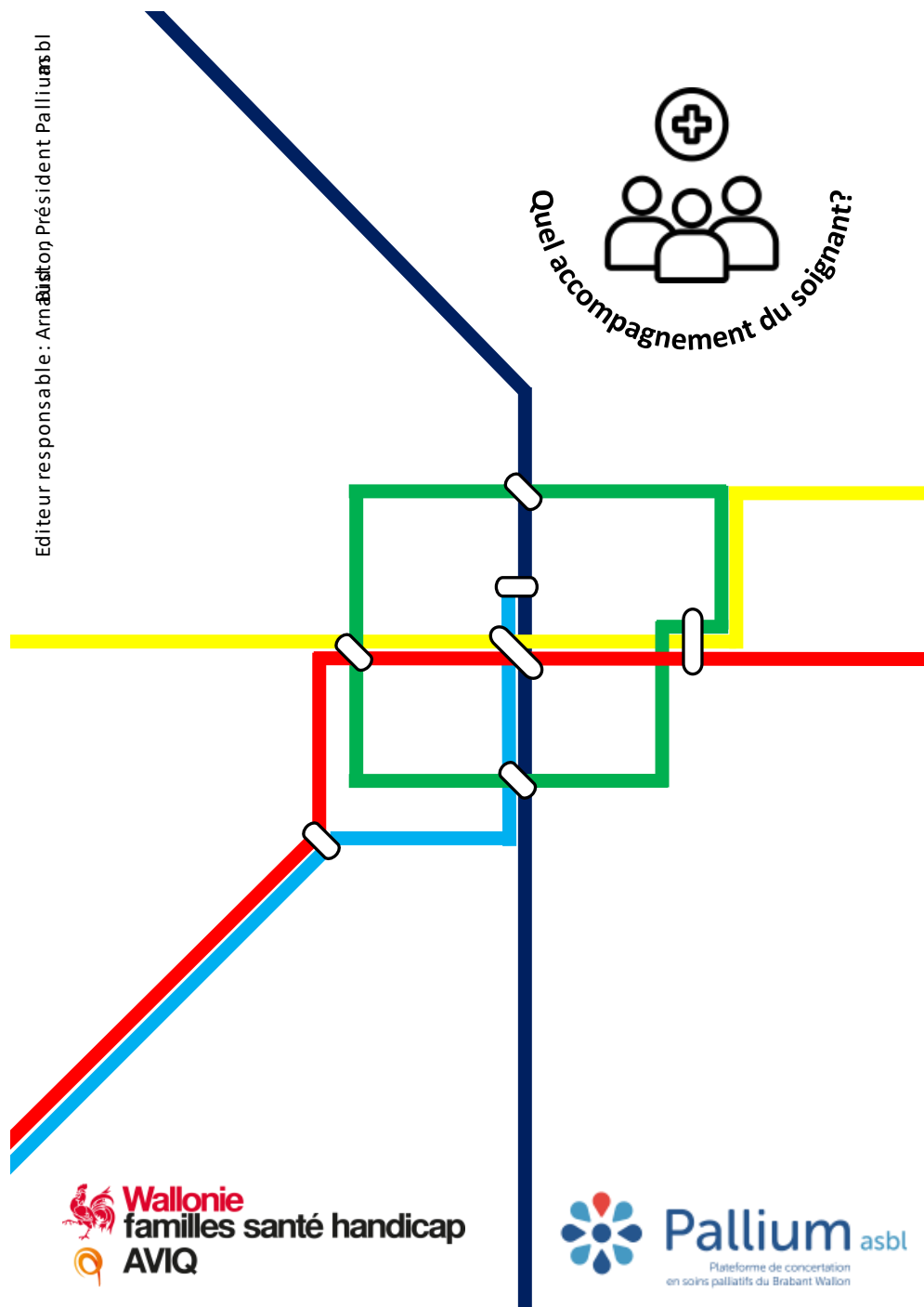
Relais

Anticipation

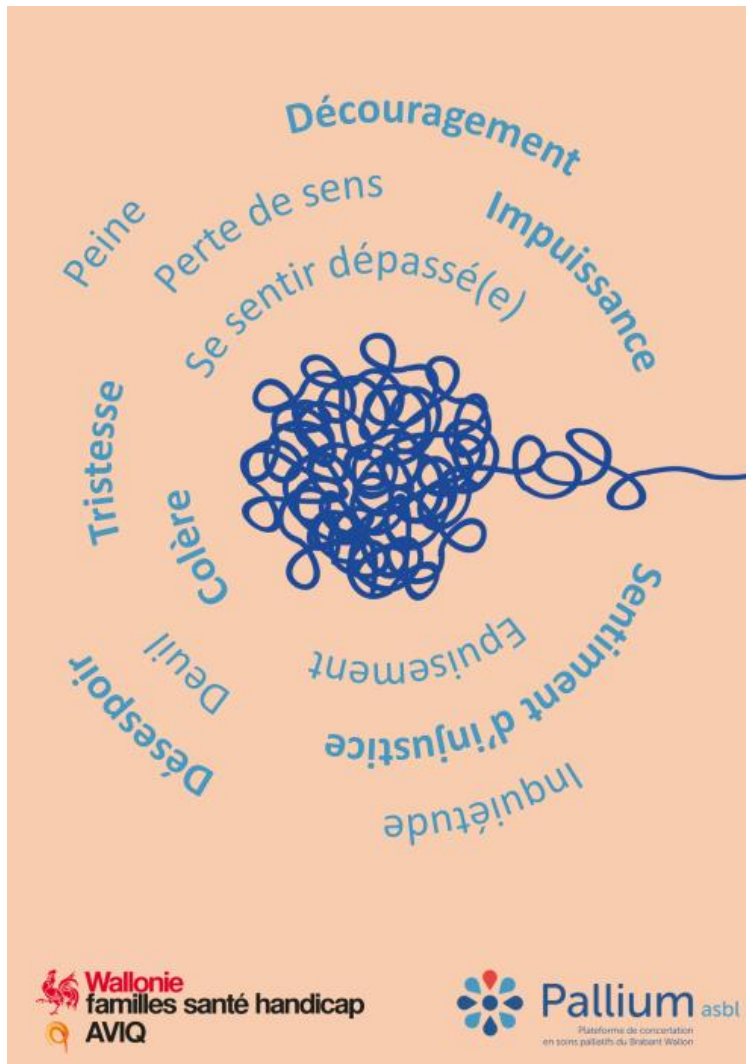


Editeur responsable: Arnaud Biston, Président Pallium asbl

## 7. Dépliants sur les soutiens psychologiques







## 8. Participation aux 20 km de Bruxelles



